

EKI 830

Infrared bodypack receiver



Gebruiksaanwijzing

Inhoudsopgave

Veiligheidsvoorschriften	2
De ontvanger EKI 830	4
Omvang levering	5
Productoverzicht	5
De EKI 830 in gebruik nemen	6
Accu vervangen en opladen	6
EKI 830 bedienen	8
Hoofdtelefoon of inductiekoppeling aansluiten	8
De ontvanger dragen	9
De EKI 830 schoonmaken en onderhouden	11
In geval van storingen	12
Toebehoren	13
Technische specificaties	14
Verklaringen van de fabrikant	15

Veiligheidsvoorschriften

- ▶ Lees deze gebruiksaanwijzing zorgvuldig en volledig door, voordat u het product gaat gebruiken.
- ▶ Geef het product altijd samen met deze gebruiksaanwijzing door aan derden.
- ▶ Gebruik het product niet wanneer het klaarblijkelijk beschadigd is.

Ongevallen en handelingen die schadelijk voor de gezondheid zijn voorkomen.

- ▶ Gebruik het product niet wanneer u bijzonder veel aandacht aan uw omgeving moet besteden.
- ▶ Indien u langere tijd naar een hoog volume luistert, kan dat tot blijvende gehoorbeschadiging leiden.

Beschadigingen aan het product en storingen voorkomen

- ▶ Houd het product altijd droog en stel het niet bloot aan extreem lage of extreem hoge temperaturen (bijv. föhn, verwarming, langdurige zonnestrallen enz.), zodat corrosie en vervorming worden voorkomen.
- ▶ Gebruik uitsluitend de door Sennheiser meegeleverde of aanbevolen extra apparaten/toebehoren.
- ▶ Maak het apparaat uitsluitend schoon met een zachte, droge doek.

Reglementair gebruik/aansprakelijkheid

De ontvanger kan in combinatie met infrarood-zendinstallaties worden gebruikt, die werken met een dragerfrequentie van 2,3 of 2,8 MHz. Voor de audio-overdracht kunnen hoofdtelefoons met 3,5-mm-jack-pluggen, inductieplaatjes of inductielussen worden gebruikt.

Het product mag zakelijk worden gebruikt. Onder niet-reglementair gebruik wordt verstaan dat u het product anders gebruikt dan beschreven in deze gebruiksaanwijzing.

Sennheiser kan niet aansprakelijk worden gesteld wanneer het product/toebehoren onjuist wordt gebruikt of sprake is van misbruik.

Veiligheidsaanwijzingen voor lithium-polymeer-accu BA 300

Bij misbruik of niet-reglementair gebruik van de accu's bestaat in extreme gevallen gevaar voor:



WAARSCHUWING

- explosie,
- het ontstaan van brand,
- warmteontwikkeling of
- rook- of gasontwikkeling.



Verwarm de accu's niet tot meer dan 70°C. Voorkom de inwerking van direct zonlicht en gooi de accu's nooit in het vuur.



Gebruik uitsluitend de door Sennheiser aanbevolen accu's en daarbij behorende opladers.



Stel de accu's nooit bloot aan vocht.



Ook wanneer u het product gedurende langere tijd niet gebruikt, moeten de accu's regelmatig worden opgeladen (ca. iedere 3 maanden).



Bewaar de opgeladen accu's zodanig, dat de polen elkaar niet raken en kortsluiting kunnen veroorzaken.



Accu's alleen bij een omgevingstemperatuur van 10°C tot 40°C opladen.



Demonteer of vervorm de accu's niet.



Gebruik defecte accu's nooit meer. Behandel deze onmiddellijk op de juiste wijze als afval.



Verwijder de accu's wanneer het product klaarblijkelijk defect is.



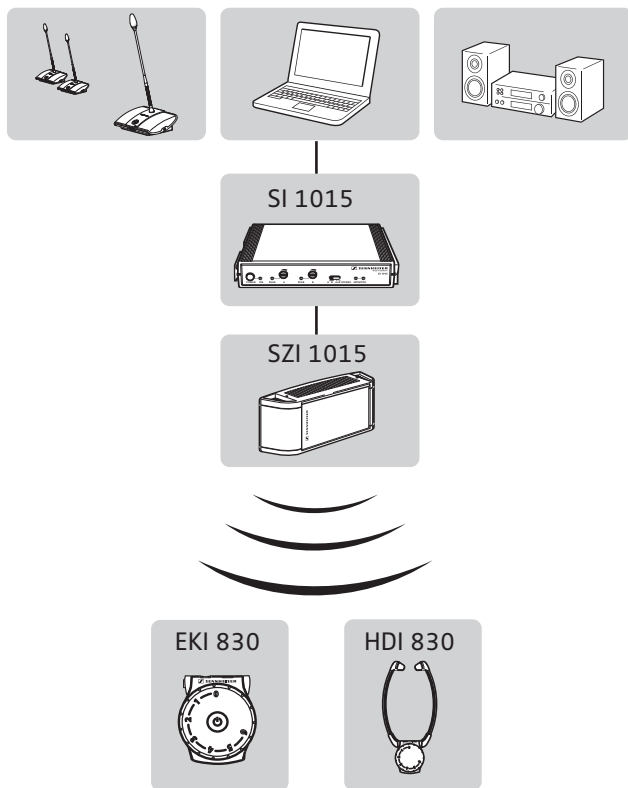
Lever defecte accu's in bij erkende inzamelplaatsen of bij uw leverancier.

De ontvanger EKI 830

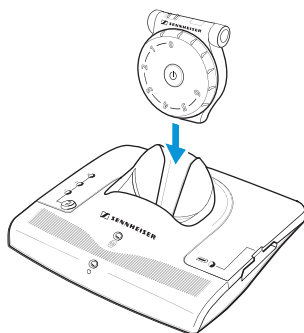
De infrarood ontvanger is geschikt voor het ondersteunen van het gehoor. Het geluid kan door middel van hoofdtelefoons, inductieplaatjes of een inductielus van de ontvanger aan een hoortoestel worden overgedragen.

Toepassingen

De ontvanger EKI 830 kan in combinatie met infrarood-zendinstallaties worden gebruikt, die werken met een dragerfrequentie van 2,3 of 2,8 MHz (voorbeeld: Sennheiser SZI/SI 1015).



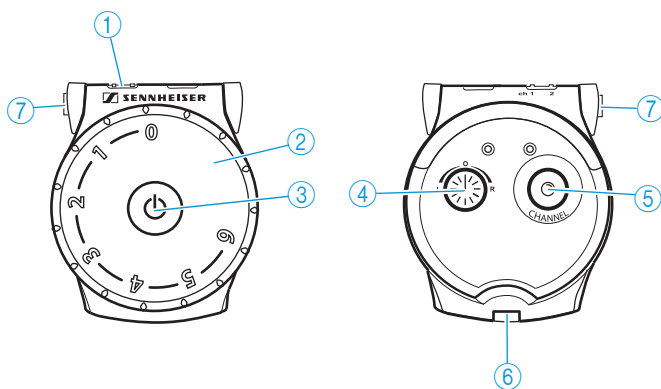
Als alternatief kan de ontvanger in combinatie met zenders uit de infrarood-hoortoestelsystemen Set 830 S, Set 830 TV, Set 900 van Sennheiser worden gebruikt.




Omvang levering

- 1 ontvanger EKI 830 met geplaatste lithium-polymeer-accu BA 300
- 1 draagband
- 1 gebruiksaanwijzing
- 1 Quick Start Guide om bij de uitgifte van de apparaten uit te klappen

Productoverzicht



- ① Kanaalaanduiding
- ② Regelaar voor volume
- ③ Toets voor het in-/uitschakelen 
- ④ Balansregelaar
- ⑤ Toets kanaalomschakeling
- ⑥ Accuvak
- ⑦ Aansluiting voor hoofdtelefoon, inductielus of verbindingkabel voor hoortoestel

De EKI 830 in gebruik nemen

Accu vervangen en opladen

U kunt de ontvanger alsmede de verwijderde accu's in het oplaadblok L 300 10-10 van Sennheiser of afzonderlijke ontvangers in de infrarood-zender TI 830 van Sennheiser opladen.

- ▶ Laad de accu's voordat u deze voor de eerste keer gaat gebruiken **ca. 3 uur op**.



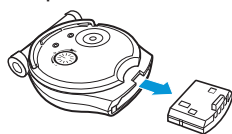
Ontvanger opladen

- ▶ Plaats de ontvanger in het oplaadvak van het oplaadblok of in de laadschacht van de zender.
De ontvanger wordt automatisch uitgeschakeld. Het opladen begint automatisch. De bijbehorende LED brandt rood.
- ▶ Laad de accu's volledig op totdat de bijbehorende LED groen brandt. Overige informatie met betrekking tot het opladen staat in de gebruiksaanwijzingen van het oplaadblok L 300 10-10 of de desbetreffende Sennheiser-set.

De accu apart opladen

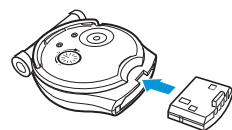
Wanneer een accu leeg is kunt u de ontvanger m.b.v. een als optie verkrijgbare extra accu gewoon verder gebruiken:

- ▶ Verwijder de lege accu uit de ontvanger en laad deze op in het oplaadblok L 300 10-10 of in de infrarood-zender van Sennheiser.



Om de ontladen accu te kunnen verwijderen:

- ▶ Trek de accu uit het accuvak van de ontvanger.



Om de accu te kunnen plaatsen:

- ▶ Steek de accu in de ontvanger en schuif deze tot aan de aanslag naar binnen.

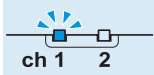
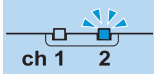
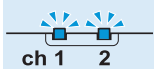


- Met een volledig opgeladen ontvangeraccu bedraagt de **gebruiksduur max. 12 uur**.
- U bereikt de beste laadtoestand wanneer u de ontvanger steeds in het oplaadblok L 300 10-10 bewaart. De oplaadtechniek voorkomt dat de accu teveel wordt opgeladen.

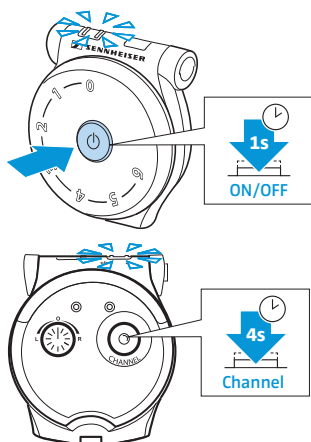
De ontvanger op de frequentie van de zendinstallatie instellen

U kunt op de ontvanger tussen verschillende kanalen met een vaste frequentiebezetting kiezen, om hem aan de zendinstallatie aan te passen.

Overzicht van de kanaalenaanduiding:

Kanaal	Aanduiding	Frequentie	U hoort het geluid in
1		2,3 MHz	mono
2		2,8 MHz	mono
3		2,3 MHz + 2,8 MHz	stereo

Om van kanaal te wisselen:



- ▶ Druk de toets voor het in-/uitschakelen in. De ontvanger wordt ingeschakeld, de LED's gaan branden. Wanneer het juiste kanaal reeds is ingesteld zijn geen verdere stappen noodzakelijk.

Om een ander kanaal te kunnen selecteren:

- ▶ Druk de toets kanaalomschakeling net zo vaak in, tot de kanaal-aanduiding de desbetreffende frequentie aangeeft (zie de tabel). Wanneer de toets niet meer wordt ingedrukt, gaat de kanaal-aanduiding na 30 seconden uit. Als deze knippert is er geen kanaal gevonden.



Wanneer de frequenties van de zendinstallatie zijn bezet met verschillende talen, kunt u door uw Sennheiser-leverancier één van de beide frequenties vast in laten stellen c.q. de toets kanaalomschakeling laten deactiveren.

EKI 830 bedienen

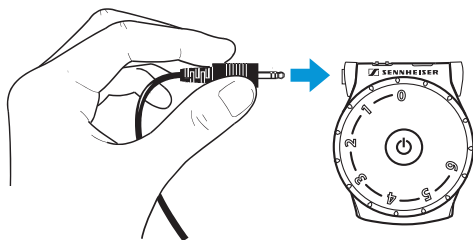
Hoofdtelefoon of inductiekoppeling aansluiten

Op de 3,5-mm-jackplug van de ontvanger kunt u

- een hoofdtelefoon, zoals bijv. de Sennheiser HD 410/1029, PX 90, PMX 60/90, GP 03,
- een inductiekoppeling, zoals de Sennheiser-inductiekoppeling EZT 3011 of de inductieplaatjes EZI 120 of
- een kabel met 3,5-mm-jackplug naar het hoortoestel aansluiten.

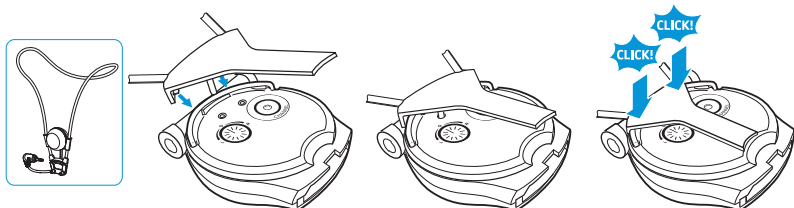
Hoofdtelefoon aansluiten

- ▶ Sluit de 3,5 mm-jackplug van de hoofdtelefoon op de ontvanger aan.

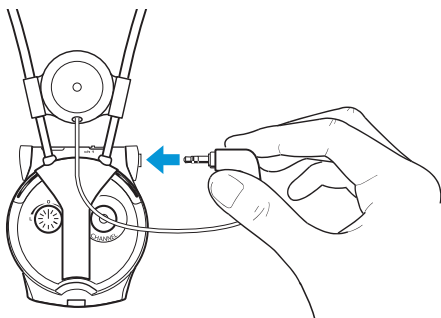


De inductielus aansluiten

- ▶ Verwijder de voorgemonteerde klem voorzichtig van uw ontvanger.
- ▶ Plaats de klem van de inductielus.



- ▶ Sluit de 3,5 mm-jackplug van de inductielus op de ontvanger aan.



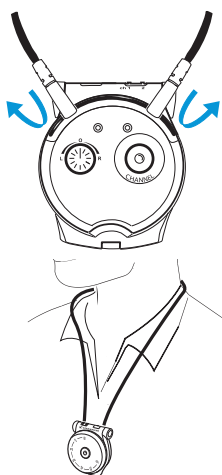
- ▶ Zet uw hoortoestel op de zgn. T-stand. Indien uw hoortoestel geen T-stand heeft, verzoeken wij u om contact op te nemen met uw audicien.

i Audiciens zullen u gaarne informeren over alternatieve aansluitmogelijkheden op hoortoestellen alsmede de aansluiting op cochlea-implantaten.

De ontvanger dragen

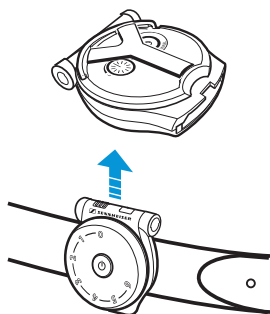
De ontvanger om de nek hangen

Wanneer u de ontvanger om uw nek wilt hangen, kunt u de meegeleverde draagband of de inductielus EZT 3011 (zie pagina 8) gebruiken. Om de draagband te gebruiken:



- ▶ Verbind de aansluitklemmen van de draagband met de metalen ring op de achterkant van de ontvanger.
- ▶ Hang de ontvanger nu zodanig om uw nek, dat het Sennheiser-logo naar voren wijst.

De ontvanger met behulp van de klem op de kleding bevestigen



- ▶ Breng de klem op uw kleding of uw riem aan.
- ▶ Trek de klem met de ontvanger los van de kleding of uw riem.

Ontvanger in-/uitschakelen

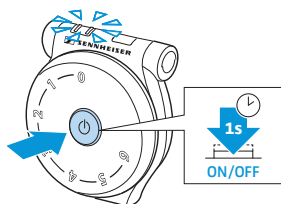


WAARSCHUWING

Gevaar voor schade aan het gehoor!

Op deze ontvanger kan een hoog volume worden ingesteld. Bij mensen met een gezond gehoor en bij kinderen kan dit tot gehoorschade leiden.

- ▶ Stel het volume op de ontvanger voor het opzetten in op een laag volume en pas dit stapsgewijs aan.



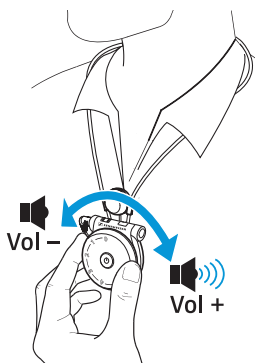
Om de ontvanger **in te schakelen**:

- ▶ Druk de toets voor het in-/uitschakelen net zolang in, totdat de kanaalaanduiding gaat branden. Wanneer de toets niet meer wordt ingedrukt, gaat de kanaalaanduiding na 30 seconden uit.

Om de ontvanger **uit te schakelen**:

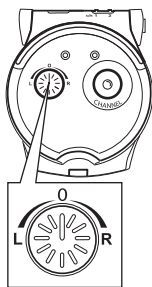
- ▶ Druk de toets voor het in-/uitschakelen net zolang in, totdat de kanaalaanduiding kort gaat branden en aansluitend uitgaat.

Volume instellen



- ▶ Stel met behulp van de volumeregelaar een voor u voldoende hoog en aangenaam volume in.

Balans instellen



De balans regelt de volumeverdeling tussen het rechter en linker oor. Stel de balans zodanig in dat u met beide oren even goed hoort.

- ▶ Draai de regelaar voor de balans naar links **L** of rechts **R**, om het volume op het desbetreffende oor te verhogen.

De EKI 830 schoonmaken en onderhouden

VOORZICHTIG

Vloeistof kan de elektronica van het product onherstelbaar beschadigen!

Water dringt in de behuizing van het product en kan kortsluiting in de elektronica veroorzaken.

- ▶ Houd alle soorten vloeistoffen uit de buurt van het product.
 - ▶ Gebruik in geen geval oplos- of reinigingsmiddelen.
-
- ▶ Maak het product uitsluitend schoon met een zachte, droge doek.

In geval van storingen


U ontvangt geen geluid?

Mogelijke oorzaak	Remedie
Er staan voorwerpen tussen de ontvanger en de zendinstallatie	Verwijder de storende voorwerpen tussen de ontvanger en de zendinstallatie, om een vrij zicht tussen beide producten tot stand te brengen.
Inwerking van direct zonlicht op de ontvanger	Voorkom de blootstelling aan direct zonlicht.
Het volume op de ontvanger is te zacht ingesteld	Stel het gewenste volume met behulp van de draairegelaar in (zie pagina 10).
De accu is niet goed in de ontvanger geplaatst	Verwijder de accu en plaats deze correct in het accuvak (zie pagina 6).
Accu ontladen	Laad de accu op (zie pagina 6).
Het zendbereik verlaten	Verplaats de ontvanger terug tot in het zendbereik.
Onjuiste frequentie op de zendinstallatie of de ontvanger ingesteld	Stel dezelfde frequentie in op zowel de zendinstallatie als de ontvanger (zie pagina 7).
De ontvanger is verkeerd om omgehangen: Het Sennheiser-logo wijst naar het lichaam	Hang de ontvanger nu zodanig om uw nek, dat het Sennheiser-logo naar voren wijst.

U hoort het geluid slechts aan één kant?

Mogelijke oorzaak	Remedie
Balans verkeerd ingesteld	Draai de balansregelaar naar links of naar rechts (zie pagina 10).

Hoort u bepaalde waarschuwingstonen?

Waarschuwingstoon	Betekenis
 2 lange tonen	De accu is bijna leeg; ca. 15 minuten resterend

Neem contact op met uw Sennheiser-leverancier, wanneer er problemen met uw product optreden, die niet in de tabel zijn vermeld of wanneer de problemen niet met de in de tabel aangegeven oplossingen kunnen worden verholpen.

De leverancier voor uw land staat vermeld op www.sennheiser.com.

Toebehoren

Sennheiser adviseert onderstaande toebehoren voor de audio-overdracht:

Art.nr. **Toebehoren Sennheiser-hoofdtelefoon**

002146 HD 410

003985 HD 1029

502861 PX 90

004917 PMX 60

502860 PMX 90

005225 GP 03

Art.nr. **Sennheiser-toebehoren voor uw hoortoestel**

502566 Inductielus EZT 3011

003448 Inductieplaatjes EZI 120

Bij uw vakhandel zijn voor de EKI 830 bovendien onderstaande toebehoren verkrijgbaar:

Art.nr. **Toebehoren**

502710 Oplaadblok L 300 10-10

500898 Extra accu BA 300

528185 Draagband

528184 Klem

Technische specificaties

Modulatie	FM
Ontvangstfrequenties	2,3 MHz/2,8 MHz
Frequentiebereik	50 Hz – 16.000 Hz
Signaal-ruisverhouding (1 mV, piekslag)	typisch 75 dBA
Vervormingsfactor	< 1 %
Bedrijfstijd	max. 12 uur
Oplaadtijd voor de accu	ca. 3 uur
Voedingsspanning	Lithium-polymeer-accu BA 300 (3,7 V/150 mAh)
Gewicht	ca. 50 g (met accu)
Afmetingen	ca. 70 x 60 x 25 mm

Aan de eisen is voldaan voor:

Europa  **EMC:** EN 55013, EN 55020, EN 60065

USA  47CFR15_B

Veiligheid: UL 2054

Canada IC ICES-003

Verklaringen van de fabrikant

Garantie

Sennheiser electronic GmbH & Co. KG verleent op dit product een garantie van 24 maanden.

De op dit moment geldende garantiebepalingen kunt u downloaden van het internet onder www.sennheiser.com of bij uw Sennheiser-leverancier opvragen.

In overeenstemming met onderstaande eisen

- RoHS-richtlijn (2002/95/EG)
- Batterijenrichtlijn (2006/66/EG)

De meegeleverde accu's kunnen worden gerecycled. Lever, om het milieu te beschermen, lege accu's uitsluitend in bij officiële verzamelstations of de vakhandel.



CE-overeenstemming

- EMC-richtlijn (2004/108/EG)

De verklaring is op internet onder www.sennheiser.com beschikbaar.



Lees voor de inbedrijfstelling de specifieke voorschriften door, die voor uw land van toepassing zijn!



Sennheiser electronic GmbH & Co. KG

Am Labor 1, 30900 Wedemark, Germany
www.sennheiser.com

Printed in Germany, Publ. 05/12, 549106/A01