

Deelsessie

Laaggeletterdheid &
Gezondheid

Welkom!

Allette Snijder

Healthy Ageing Netwerk
Noord Nederland (*HANNN*)





Laaggeletterdheid

Zoveel moeite met lezen, schrijven en/of rekenen dat je niet goed kunt functioneren in het dagelijks leven. Tevens nauwelijks digitaal vaardig.

Laaggeletterdheid

Analfabetisme

Niet hetzelfde!



Gezondheid

1948

“Gezondheid is een toestand van volledig lichamelijk, geestelijk en sociaal welzijn en niet alleen de afwezigheid van een ziekte of gebrek”, (WHO).

2011

“Het vermogen zich aan te passen en een eigen regie te voeren, in het licht van de fysieke, emotionele en sociale uitdagingen in het leven“
(nieuwe definitie Positieve Gezondheid – Machteld Huber)

Niet uitgaan van ziekte, maar van functioneren, kwaliteit van leven en een holistisch mensbeeld.

Fysieke, mentale en sociale staat vormen hierin één geheel.



Laaggeletterdheid & Gezondheid

De gezondheid van mensen die niet goed kunnen lezen en schrijven is over het algemeen slechter. Ze hebben vaak moeite met het begrijpen van gezondheidsinformatie zoals het lezen van een bijsluiter, advies van een arts of etiketten op voedingsproducten.

→ Grote gevolgen voor de gezondheid.





Gevolgen

- ❖ Vaker naar de huisarts of medisch specialist.
- ❖ Minder gebruik van preventieve programma's.
- ❖ Vaker en eerder chronische aandoening.
- ❖ Vaker ziekenhuisopnames.
- ❖ Minder zelfvertrouwen en minder goed in staat tot zelfmanagement.
- ❖ Slechtere therapietrouw (men begrijpt de instructie niet).
- ❖ Onjuist medicatiegebruik.
- ❖ In het algemeen minder goede leefstijl, grotere ongezondheid, hogere ziektecijfers en meer sterfte.

Leven in ongezondheid verkort de levensduur en kan ervoor zorgen dat iemand tot wel 15 jaar mindere levenskwaliteit ervaart.

→ Investeren in gezondheid is dus investeren in de toekomst!

Gezondheidsvaardigheden

Gezondheidsvaardigheden zijn de vaardigheden die je als persoon nodig hebt om goed met gezondheid en ziekte om te kunnen gaan.

Mensen die aandacht hebben voor hun gezondheid, kunnen informatie daarover vinden, begrijpen, beoordelen en toepassen.



Beperkte Gezondheidsvaardigheden

Mensen die niet goed kunnen lezen en schrijven, hebben daardoor ook vaak minder goede gezondheidsvaardigheden.

*Iemand met beperkte gezondheidsvaardigheden heeft moeite om informatie over gezondheid en zorg te **vinden**, te **begrijpen**, te **beoordelen** en **toe te passen**.*

Daardoor is het lastig om informatie over hun ziekte te begrijpen en hun weg te vinden in de zorg.

+ Digitale vaardigheden





Signalen

Relatief eenvoudige handelingen kunnen een hele opgave zijn.
→ Invullen van een online gezondheidsvragenlijst, e-mailen, het lezen van een afsprakenbrief, etc.

Een (zorg)professional is extra belangrijk voor mensen met minder goede gezondheidsvaardigheden.
Let op signalen:

- ❖ Steeds de leesbril vergeten.
- ❖ Regelmatig niet of te laat op een afspraak komen.
- ❖ Moeite met het formuleren van vragen en duiden van klachten.
- ❖ Er worden geen vragen gesteld.
- ❖ Vragen om informatie wat al eerder is verstrekt.
- ❖ Afspraken worden niet genoteerd.
- ❖ Een gegeven folder wordt niet bekeken/de ogen bewegen niet over de tekst.





Doen

- ❖ Open, sensitieve houding.
- ❖ Zorg voor een vertrouwde sfeer.
- ❖ Neem niet zomaar aan dat iedereen kan lezen en schrijven.
- ❖ Gebruik korte zinnen en eenvoudige woorden.
- ❖ Wees concreet.
- ❖ Wees alert en let op de signalen.
- ❖ Normaliseer lees- en schrijfproblemen.
- ❖ Maak evt. gebruik van hulpmiddelen voor het herkennen van en omgaan met laaggeletterdheid.
- ❖ Terugvraag methode.



**LZEEN EN
SHICREJVN IS NEIT
VOOR IEREEDEN
VEZLAFNEKSPREND**

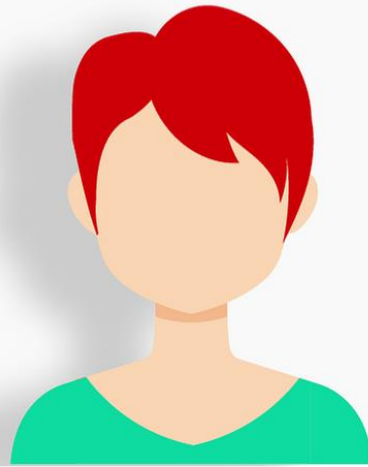
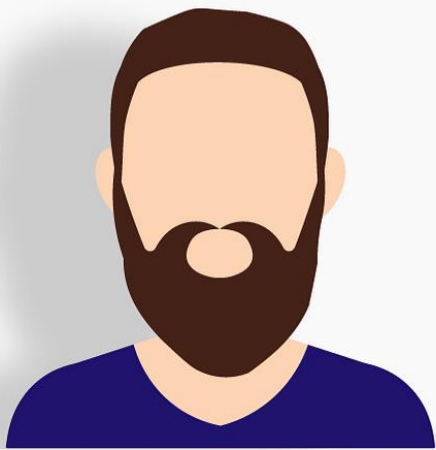
Taboe

Stigma

Schaamte

Maak het bespreekbaar!

Zorgprofessional \Leftrightarrow Patiënt





Zorg voor Basisvaardigheden

een samenwerking tussen HANNN en Sardes onder het Tel mee met Taal- actieprogramma





Zorg voor Basisvaardigheden

- ❖ Helft zorgprofessionals voelt zich onvoldoende toegerust om laaggeletterdheid te herkennen.
- ❖ Meer dan de helft geeft aan wel eens te twifelen of de cliënten hen, en hun website, brieven en behandelplannen, begrijpen.
- ❖ Vrijwel alle zorgprofessionals voelen zich verantwoordelijk voor het herkennen van laaggeletterdheid en het hiernaar handelen.
- ❖ Het blijkt echter dat het merendeel niet weet waar zij deze cliënten naartoe kunnen verwijzen.
- ❖ Slechts één op de vijf heeft binnen de organisatie werkafspraken over laaggeletterdheid.



“ Ik zeg dat alles duidelijk is.
Dat ik thuis de bijsluiter wel lees.

DIANA 27 JAAR



“ Brieven maak ik gewoon niet open.
Die begrijp ik toch niet.

WOUTER GROEN 43 JAAR



“ Ik doe mijn arm in een mitella,
om schrijven te voorkomen.

MONIQUE 64 JAAR



“ In de supermarkt kies ik verpakkingen
die er gezond uitzien.

MARCO 28 JAAR





Tips

vanuit de ervaringsdeskundige

- ❖ Professionals vragen meestal niet of je kunt lezen en schrijven. Vraag het en ga het gesprek aan!
- ❖ Er komt schaamte kijken bij laaggeletterdheid. Het maakt dan ook echt uit of je alleen in de ruimte bent met een zorgprofessional of aan een balie naast een volle wachtkamer staat. Heb je een vermoeden? Neem de persoon dan even apart.
- ❖ Laaggeletterden hebben een trukendoos vol met manieren om te verbergen dat zij moeite hebben met lezen en schrijven (bril vergeten, de ander laten schrijven omdat zij een mooier handschrift hebben, etc). Wees hier alert op.
- ❖ Een goede relatie met de professional maakt veel uit. Bouw vertrouwen op.
- ❖ Informatie uitleggen met filmpjes i.p.v. vele teksten zou helpen.
- ❖ Zorg voor folders of filmpjes over laaggeletterdheid. Mensen weten niet altijd van zichzelf dat ze laaggeletterd zijn en kunnen zichzelf daar misschien in herkennen.
- ❖ Laaggeletterdheid is overal, niet alleen in ‘achterstandswijken’.



VRAGEN?

w: www.hannn.eu

e: allete.snijder@hannn.eu



hannn.eu

Hoe gezondheidsvaardig is jouw organisatie?

Hoe toegankelijk is jouw organisatie voor mensen met beperkte gezondheidsvaardigheden?

Met deze test kom je erachter in hoeverre jouw organisatie rekening houdt met het uiteenlopende niveau van gezondheidsvaardigheden binnen de samenleving. Een organisatie die goed aansluit bij mensen met beperkte gezondheidsvaardigheden noemen we een 'gezondheidsvaardige' organisatie.

[Test Pharos](#)

